



Администрация Пермского муниципального округа Пермского края
Комитет имущественных отношений

РАСПОРЯЖЕНИЕ

18.09.2024

№ 3105

**Об установлении публичного
сервитута на часть земельных
участков**

В соответствии со ст. 23, гл. V.7 Земельного кодекса Российской Федерации, Федеральным законом от 25.10.2001 № 137-ФЗ «О введении в действие Земельного кодекса Российской Федерации», пп. 3.2.5 п. 3.2 разд. 3 Положения о комитете имущественных отношений администрации Пермского муниципального округа, утвержденного решением Думы Пермского муниципального округа Пермского края от 29.11.2022 № 48, на основании ходатайства публичного акционерного общества «Россети Урал» (ИНН 6671163413, ОГРН 1056604000970) (далее - ПАО «Россети Урал») от 02.09.2024 № 12200:

1. Установить в интересах ПАО «Россети Урал» публичный сервитут общей площадью 587 кв. м на часть земельных участков:

- с кадастровым номером 59:32:4070004:3685 (313 кв.м), расположенный по адресу: Пермский край, Пермский район, Култаевское с/пос., примерно в 0,64 км северо-восточнее д. Болгары;

- с кадастровым номером 59:32:4070004:3709 (9 кв.м), расположенный по адресу: Пермский край, Пермский район, Култаевское с/пос., примерно в 0,64 км северо-восточнее д. Болгары;

- с кадастровым номером 59:32:4070004:3714 (67 кв.м), расположенный по адресу: Пермский край, Пермский район, Култаевское с/пос., примерно в 0,64 км северо-восточнее д. Болгары;

- с кадастровым номером 59:32:4070004:3715 (94 кв.м), расположенный по адресу: Пермский край, Пермский район, Култаевское с/пос., примерно в 0,64 км северо-восточнее д. Болгары;

- с кадастровым номером 59:32:4070004:3716 (104 кв.м), расположенный по адресу: Пермский край, Пермский район, Култаевское с/пос., примерно в 0,64 км северо-восточнее д. Болгары.

Цель: Для строительства объекта электросетевого хозяйства «ВЛ 0,4 кВ (4500083674)».

Срок: 49 лет.

2. Утвердить границы публичного сервитута земельных участков, указанных в п. 1 настоящего распоряжения, согласно прилагаемой схеме расположения границ публичного сервитута.

3. Срок, в течение которого использование указанных в п. 1 настоящего распоряжения земельных участков в соответствии с их разрешенным использованием будет невозможно или существенно затруднено в связи с осуществлением сервитута – 3 (три) месяца.

4. Порядок установления зон с особыми условиями использования территорий и содержание ограничений прав на земельные участки в границах таких зон установлен Постановлением Правительства РФ от 24.02.2009 № 160 «О порядке установления охранных зон объектов электросетевого хозяйства и особых условий использования земельных участков, расположенных в границах таких зон».

5. Плата за публичный сервитут устанавливается в соответствии с Федеральным законом от 29.07.1998 № 135-ФЗ (ред. от 19.12.2022) «Об оценочной деятельности в Российской Федерации» и методическими рекомендациями, утверждёнными приказом Минэкономразвития России от 04.06.2019 № 321.

6. Комитету имущественных отношений администрации Пермского муниципального округа в течение 5 рабочих дней со дня подписания настоящего распоряжения:

6.1. направить настоящее распоряжение в Управление Федеральной службы государственной регистрации, кадастра и картографии по Пермскому краю;

6.2. направить настоящее распоряжение в ПАО «Россети Урал».

6.3. разместить настоящее распоряжение на официальном сайте Пермского муниципального округа в информационно-телекоммуникационной сети «Интернет» (www.permokrug.ru).

7. ПАО «Россети Урал» привести земельные участки в состояние пригодное для использования в соответствии с разрешенным использованием в срок не позднее 3 (трех) месяцев после завершения строительства или эксплуатации инженерного сооружения, для размещения которого был установлен публичный сервитут.

8. Настоящее распоряжение вступает в силу со дня его подписания.

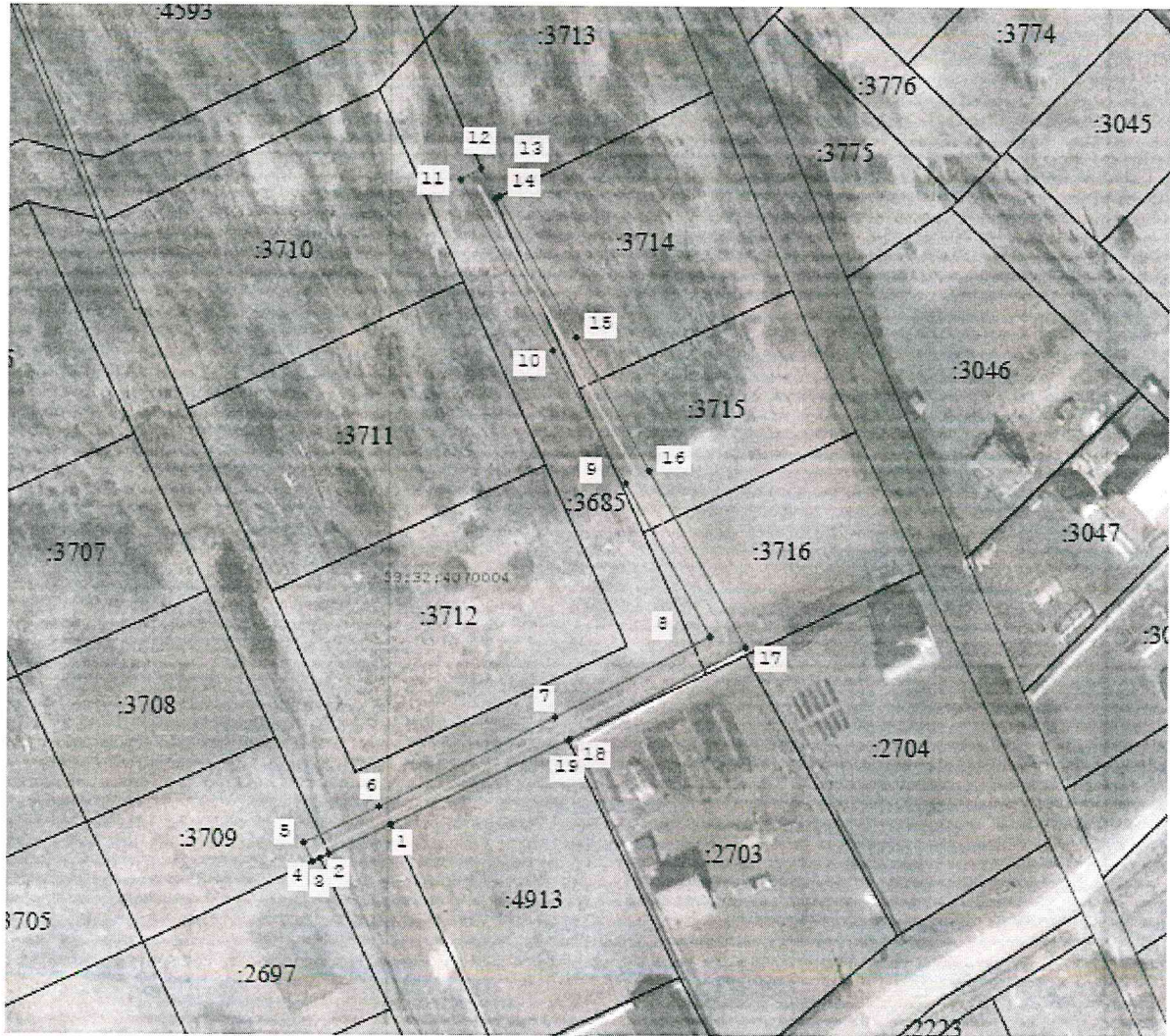
9. Контроль исполнения распоряжения возложить на заместителя председателя комитета М.В. Королеву.

Председатель комитета



Е.А. Демидова

**СХЕМА РАСПОЛОЖЕНИЯ ГРАНИЦ ПУБЛИЧНОГО СЕРВИТУТА
«ВЛ 0,4 кВ (4500083674)»**



Масштаб 1:1 000

Используемые условные знаки и обозначения:

- - Характерная точка границы объекта
- 3 - Обозначение номеров характерных точек границы объекта
- - Граница публичного сервитута
- - Существующая часть границы, имеющиеся в ЕГРН сведения о которой достаточны для определения ее местоположения
- 59:32:4070004 - Обозначение кадастрового квартала
- 1286 - Надписи кадастрового номера земельного участка
- - Граница кадастрового квартала
- - Проектное местоположение инженерного сооружения
- - Граница муниципального образования

Приложение № 2
к распоряжению
комитета имущественных
отношений администрации
Пермского муниципального округа
от 18.09.2024 № 3105

ОПИСАНИЕ МЕСТОПОЛОЖЕНИЯ ГРАНИЦ ПУБЛИЧНОГО СЕРВИТУТА

1. Система координат МСК-59 зона 2					
2. Сведения о характерных точках границ объекта					
Обозначение характерных точек границ	Координаты, м		Метод определения координат характерной точки	Средняя квадратическая погрешность положения характерной точки (Мп), м	Описание обозначения точки на местности (при наличии)
	X	Y			
1	2	3	4	5	6
1	501 911,77	2 209 134,88	Метод спутниковых геодезических измерений (определений)	0,10	-
2	501 907,21	2 209 125,42		0,10	
3	501 906,56	2 209 124,07		0,10	
4	501 905,99	2 209 122,90		0,10	
5	501 908,87	2 209 121,52		0,10	
6	501 914,43	2 209 133,09		0,10	
7	501 928,24	2 209 159,85		0,10	
8	501 940,66	2 209 183,43		0,10	
9	501 964,24	2 209 170,51		0,10	
10	501 984,61	2 209 159,33		0,10	
11	502 010,52	2 209 145,13		0,10	
12	502 012,25	2 209 148,28		0,10	
13	502 007,65	2 209 150,33		0,10	
14	502 008,01	2 209 151,06		0,10	
15	501 986,53	2 209 162,84		0,10	
16	501 966,16	2 209 174,02		0,10	
17	501 939,01	2 209 188,89		0,10	
-	-	-	-	-	-
18	501 924,95	2 209 162,20	Метод спутниковых геодезических измерений (определений)	0,10	-
19	501 924,81	2 209 161,90		0,10	
1	501 911,77	2 209 134,88		0,10	